



## Manuale d'uso del software per PC da usare con l'interfaccia A55-500



# Manuale d'uso del software per PC del sensore Gas serie 500 G/E55. Da usare con interfaccia A55-500

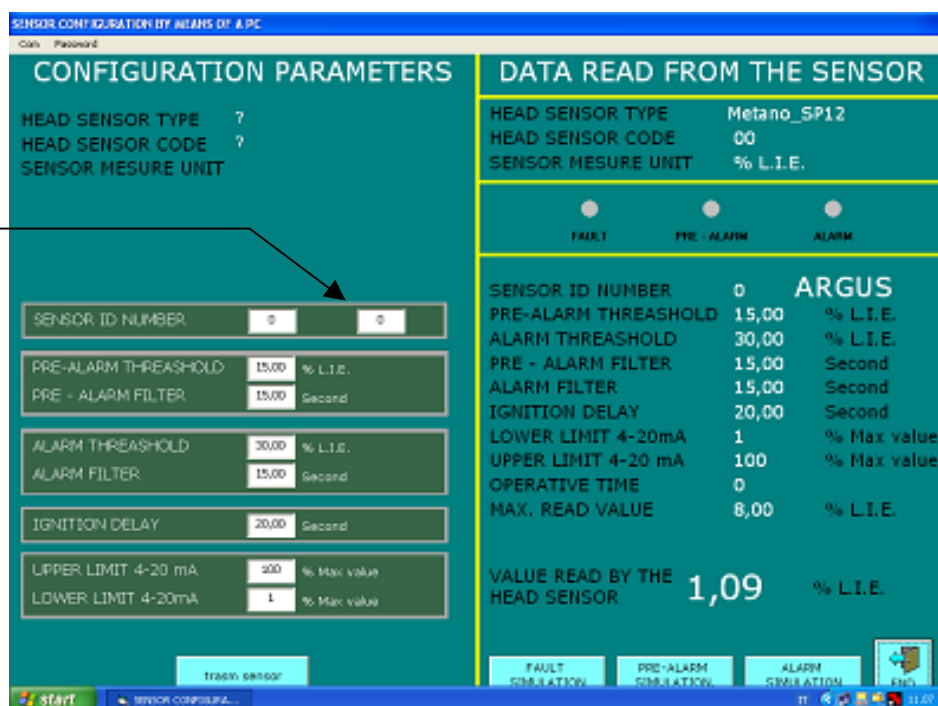
## SENSOR CONFIGURATION BY MEANS OF A PC. CONFIGURAZIONE DEL SENSORE TRAMITE PC.

Il sensore può essere testato e configurato collegando l'apposita interfaccia al PC sul connettore J2.

Una volta collegato si lancia il programma. Sul monitor apparirà una schermata divisa in due parti, vedi sotto.

### Protocollo ID

- Argus = 0 (zero) default
- System Sensor = 1



**Data read from the sensor / Dati letti dal sensore, lato destro**

**Configuration parameters /Parametri di configurazione, lato sinistro**

**Data read from the sensor / Dati letti dal sensore: L.DX**

Sotto questa descrizione sarà visualizzato:

**Head sensor type / Tipo di Testina:** Gas rilevato (Metano GPL Idrogeno ecc...)

**Head sensor code / Codice sensore:** Codice del sensore

**Sensor measure unit / Unità di misura del sensore:** P.P.M, per sensori di CO e Ammoniaca. In percentuale (%) del volume in aria, solo per i sensori di Ossigeno eccesso e/o difetto. L.I.E, per tutti gli altri sensori.

**Three red lamps: Fault, Pre-Alarm, Alarm /Tre lampadine: Guasto Preallarme Allarme,** Queste si accenderanno nel caso in cui il sensore riveli, o si simuli le dette condizioni: giallo per guasto, rosse per preallarme e allarme.

**Sensor ID number / Numero indirizzo sensore.** È il numero di indirizzo che verrà trasmesso in caso di una delle tre condizioni.

### Valore di default 0

**Pre-Alarm and alarm threshold /Soglia di preallarme e di allarme.** È il valore, che una volta superato, genera un preallarme o un allarme.

#### Valori di default:

**Pre-alarm /Preallarme** 15% L.I.E. per esplosività. 100 P.P.M. CO, 100 o 1000 P.P.M. Ammoniaca. Per l'Ossigeno(>) eccesso 24%, per Ossigeno(<) difetto 18%.

**Alarm /Allarme** 30% L.I.E. per esplosività. 200 P.P.M. CO. 200 o 2000 P.P.M. Ammoniaca. Per l'Ossigeno(>) eccesso 27% per Ossigeno(<) difetto 15%.

**Note /Nota:** Per l'Ossigeno il valore di lettura deve essere 21% per un corretto funzionamento.

**Pre-alarm and alarm filters / Filtro di preallarme e di allarme:** Determina i secondi di attesa prima che scatti il preallarme o l'allarme. Nel caso in cui il sensore rilevi un preallarme o un allarme, per una durata di tempo inferiore a quello impostato nel filtro, il sensore non andrà in allarme.

#### Valori di default:

Preallarme e Allarme 20 secondi.

**Ignition delay / Ritardo di accensione:** è il tempo che deve trascorrere una volta alimentato il sensore, prima che sia pronto all'uso.

#### Valori di default:

Preallarme e Allarme 20 secondi.

**Lower limit 4-20mA /Limite inferiore 4-20 mA:** è il valore di misura impostato nel quale si fissa il 4 mA.

**Esempio:** se il valore è impostato a 10, e l'unità di misura del sensore è in L.I.E. significa che il sistema 4-20 mA inizierà a funzionare una volta superato il 10% del L.I.E. La lettura sotto il 10% L.I.E. sarà ignorata.

#### Valore di default. 0

**Upper limit 4-20mA /Limite superiore 4-20 mA:** è il valore di misura impostato nel quale si fissa il 20 mA.

**Esempio:** Se il valore è impostato a 50, e l'unità di misura del sensore è in L.I.E. significa che il sistema 4-20 mA terminerà di funzionare una volta superato il 50% del L.I.E. La lettura sopra il 50% L.I.E. sarà ignorata.

#### Valore di default. 100

**Operatine time / Ore di funzionamento:** E' il tempo, espresso in ore che determina il funzionamento effettivo. In sintesi per quante ore ha funzionato.

**Max. read value / Valore massimo letto:** E' il massimo valore rilevato durante il periodo di funzionamento.

**Value read by the head sensor / Valore letto testina:** E' il valore che legge in tempo reale.

### **Simulations / Simulazioni:**

In basso troverete tre riquadri:

**Fault simulation, Pre-Alarm simulation, Alarm simulation / Simula guasto, Simula preallarme, Simula allarme.** Cliccando nel riquadro desiderato, simulerà la condizione selezionata.

## Configurations parameters /Parametri di configurazione L.SX

### Sotto questa descrizione visualizzerete:

**Sensor ID / Indirizzo sensore:** Impostare nell'apposita casella il numero di indirizzo desiderato.

**Pre-alarm threshold / Soglia di preallarme:** Impostare nell'apposita casella la soglia di preallarme desiderata.

**Pre-alarm Filter / Filtro di preallarme:** Impostare nell'apposita casella il tempo in secondi nel quale si desidera che, il preallarme del sensore, ignori la condizione.

**Alarm threshold / Soglia di allarme:** impostare nell'apposita casella la soglia di allarme desiderata.

**Alarm filter / Filtro di allarme:** impostare nell'apposita casella il tempo in secondi nel quale si desidera che, l'allarme del sensore, ignori la condizione.

**Ignition delay / Ritardo di accensione:** impostare nell'apposita casella il tempo in secondi nel quale si desidera che, il sensore, dal momento che viene alimentato ignori qualsiasi condizione.

**Lower limit 4-20 mA / Limite inferiore 4-20 mA:** impostare nell'apposita casella il valore di misura nel quale si desidera fissare il 4 mA.

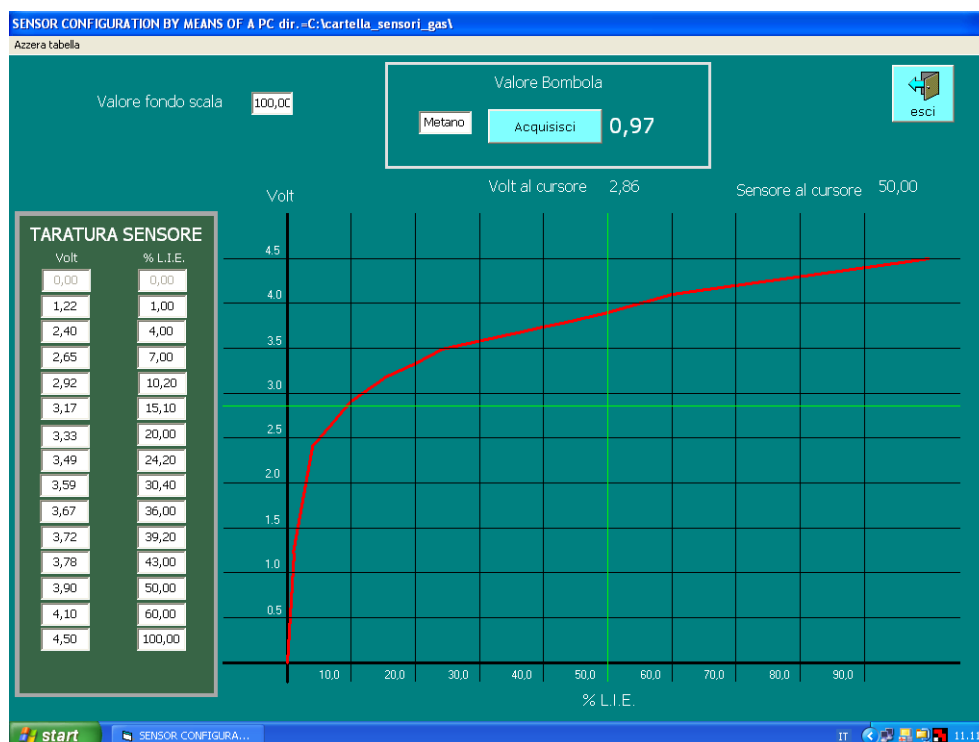
**Upper limit 4-20 mA / Limite superiore 4-20 mA:** impostare nell'apposita casella il valore di misura nel quale si desidera fissare il 20 mA.

**NOTE / NOTA:** per far si che il sensore ricevi i nuovi parametri impostati è necessario cliccare con il mouse il riquadro. (*trasm sensor*)

### **NOTA IMPORTANTE:**

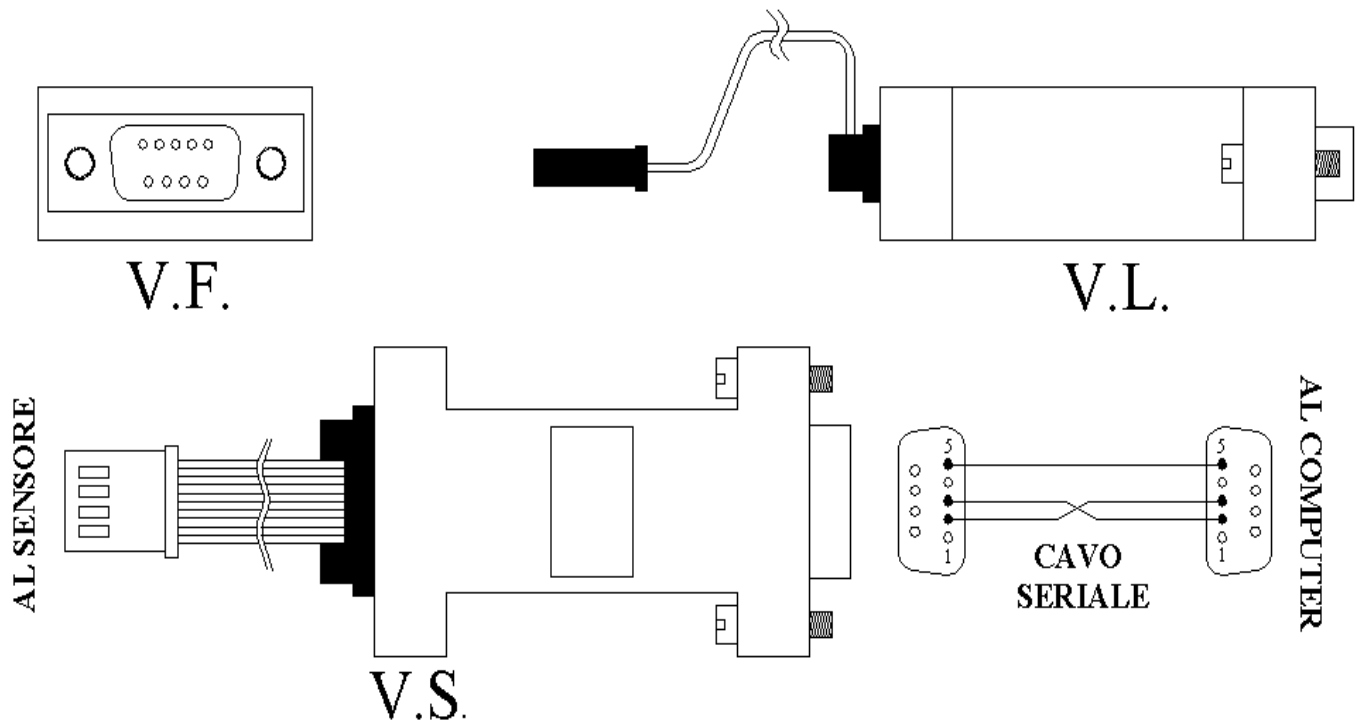
**Qualsiasi variazione alle impostazione dei valori di default, può essere effettuata solo da personale autorizzato**

### **ESEMPIO DI UNA CURVA DI RISPSTA RELATIVA, IN QUESTO CASO AL GAS METANO**



**Descrizione dell'interfaccia da inserire nei rivelatori Serie 500 G/E55 (innesto su connettore J2) del sensore, tramite una prolunga seriale al PC.**

---





**Sicurtime Srl**  
Via Carlo Cattaneo, 93  
20025 Legnano (MI)  
[www.sicurtime.com](http://www.sicurtime.com)